

Jaarverslag 2020

Weefselinstelling,
Semenbank en
Intra-uteriene inseminatie

AKL

Catharina Ziekenhuis Eindhoven

Versie 1

07-04-2021

Inhoudsopgave

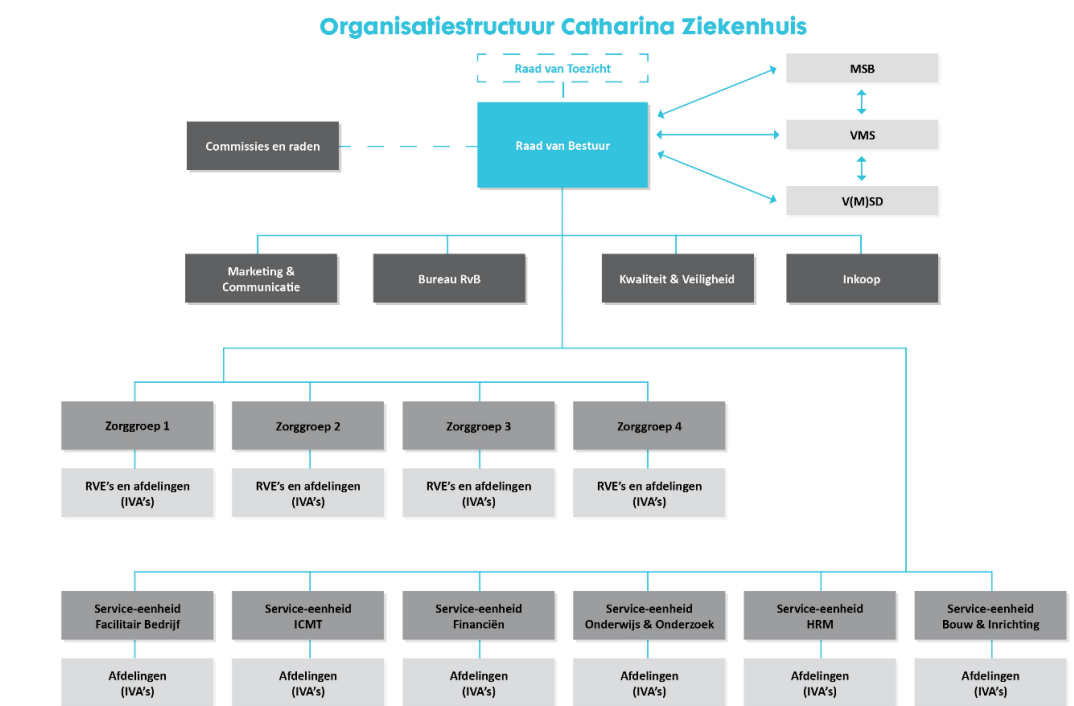
1. Voorwoord
2. Organogram, Organisatie of Bestuurlijke inrichting
3. Identiteit weefselinstelling
4. Gegevens van de erkenning als weefselinstelling, verantwoordelijk persoon en samenwerkingsverbanden
5. Semenbank: Register van soorten en hoeveelheden weefsels en/of cellen die verkregen, getest, gepreserveerd, bewerkt, bewaard en gedistribueerd of anderszins gebruikt zijn
6. Resultaten van de Intra-Uteriene Inseminaties 2018
7. Voorvallen en bijwerkingen
8. Ontwikkelingen

1. Inleiding of voorwoord

In dit jaarverslag wordt verslag gedaan van de activiteiten in 2020 die betrekking hebben op menselijk lichaamsmateriaal in Catharina Ziekenhuis Eindhoven. Hiermee wordt voldaan aan de verplichting vanuit Richtlijn 2004/23/EG ten aanzien van artikel 10 en 28. Dit jaarverslag zal voorgelegd worden aan de bevoegde autoriteit en publiekelijk toegankelijk zijn via www.catharinaziekenhuis.nl

Prof. dr. V. Scharnhorst
Klinisch chemicus

2. Organogram, organisatie, bestuurlijke organisatie



Het Algemeen Klinisch Laboratorium (AKL) maakt als RVE deel uit van zorggroep 2.

3. Identiteit weefselinstelling

Het Catharina Ziekenhuis is een ambitieus, topklinisch opleidingsziekenhuis gevestigd aan de Michelangelolaan 2 in Eindhoven. Onze zorgprofessionals zijn gedreven om patiënten elke dag de beste zorg te geven. Naast de basisfuncties bieden we op een aantal onderdelen topklinische zorg: hart- en vaatzorg, oncologie,

overgewicht en nierfalen. Hiervoor verwijzen regionale en landelijke ziekenhuizen patiënten naar het Catharina Ziekenhuis.

Het AKL is het laboratorium van Catharina Ziekenhuis. Het AKL is een state-of-the-art werkend, efficiënt ingericht medisch laboratorium. Naast de routinediagnostiek worden een groot aantal gespecialiseerde analyses ontwikkeld en uitgevoerd. Sinds 1 maart 2016 is AKL binnen Catharina Ziekenhuis de weefselinstelling. Daarvoor lag de functie bij het IVF lab.

4. Gegevens van de erkenning als weefselinstelling, verantwoordelijk persoon en samenwerkingsverbanden

De afdeling Algemeen Klinisch Laboratorium van de Stichting Catharina Ziekenhuis te Eindhoven heeft een erkenning als orgaanbank op grond van de Wet veiligheid en kwaliteit lichaamsmateriaal (registernr. 108522 L/EO) voor het in ontvangst nemen na verkrijgen, bewerken, bewaren en distribueren van semen (semen donatie en semen partnerdonatie) met als doel directe toepassing op de mens. De verantwoordelijke persoon is sinds 11 januari 2016 prof. dr. V.Scharnhorst, klinisch chemicus. De hier beschreven werkzaamheden worden uitgevoerd door de senior analisten die het takenpakket speciale chemie beheersen.

De semenbank wordt gebruikt door patiënten van Catharina Ziekenhuis, Máxima Medisch Centrum, Anna Ziekenhuis, Sint Jans Gasthuis, Elkerliek Ziekenhuis, A-UMC en andere ziekenhuizen en artsen. Catharina Ziekenhuis heeft een dienstverleningsovereenkomst met het Elisabeth-Tweesteden Ziekenhuis m.b.t. garantie van continuïteit van bewaring en uitgifte van semen.

5. Semenbank: Register van soorten en hoeveelheden weefsels en/of cellen die verkregen, getest, gepreserveerd, bewerkt, bewaard en gedistribueerd of anderszins gebruikt zijn

Weefsel- of cel soort	Gameten
Weefsel- of cetype	Semen
Aantal in opslag	Per 31 december 2019: 222
Aantal nieuwe donoren	32 x is een cryopreservatie semen gedaan. De reden voor invriezen: <ul style="list-style-type: none">• 16x oncologie• 14x transgender• 1x operatie• 1x medicatie
Herkomst	32 NL
Bron	32 homoloog

Aantal bewerkt/gepreserveerd	88
Aantal eenheden gedistribueerd	In NL (20x), in EU (exclusief NL) 0 en buiten EU 0
Aantal donoren in opslag	Per 31 december 2020: 240
Aantal donoren vernietigd/uitgeven	In 2020: 10 vernietigd 4x transport (3x Tilburg, 1x Nijmegen)

6. Resultaten van de intra-uteriene inseminaties 2020

- Aantal verrichte IUI's: 502 (481 geïnsemineerd, 21 niet gegeven)
- Zwangerschap: 47 (9.8 %)
- Doorgaande zwangerschap (echografisch intacte zwangerschap rond 10 weken AD: 37 (7,7%)
- Gemiddelde recovery: 41%

De resultaten passen bij die van voorgaande jaren en bij die van andere IUI instellingen.

7. Voorvallen en bijwerkingen

In 2020 zijn geen meldingen van voorvallen en geen meldingen van bijwerkingen aan TRIP gedaan. Dientengevolge zijn ook geen ernstige voorvallen en geen ernstige bijwerkingen gemeld aan de Inspectie voor de Gezondheidszorg (IGZ) in het kader van de Wet veiligheid en kwaliteit lichaamsmateriaal (Wvkl).

8. Ontwikkelingen

In 2017 is de heterologe cryopreservatie van eigen donoren weer ingevoerd. In 2020 is 0x keer gebruik gemaakt van heterologe cryopreservatie.